



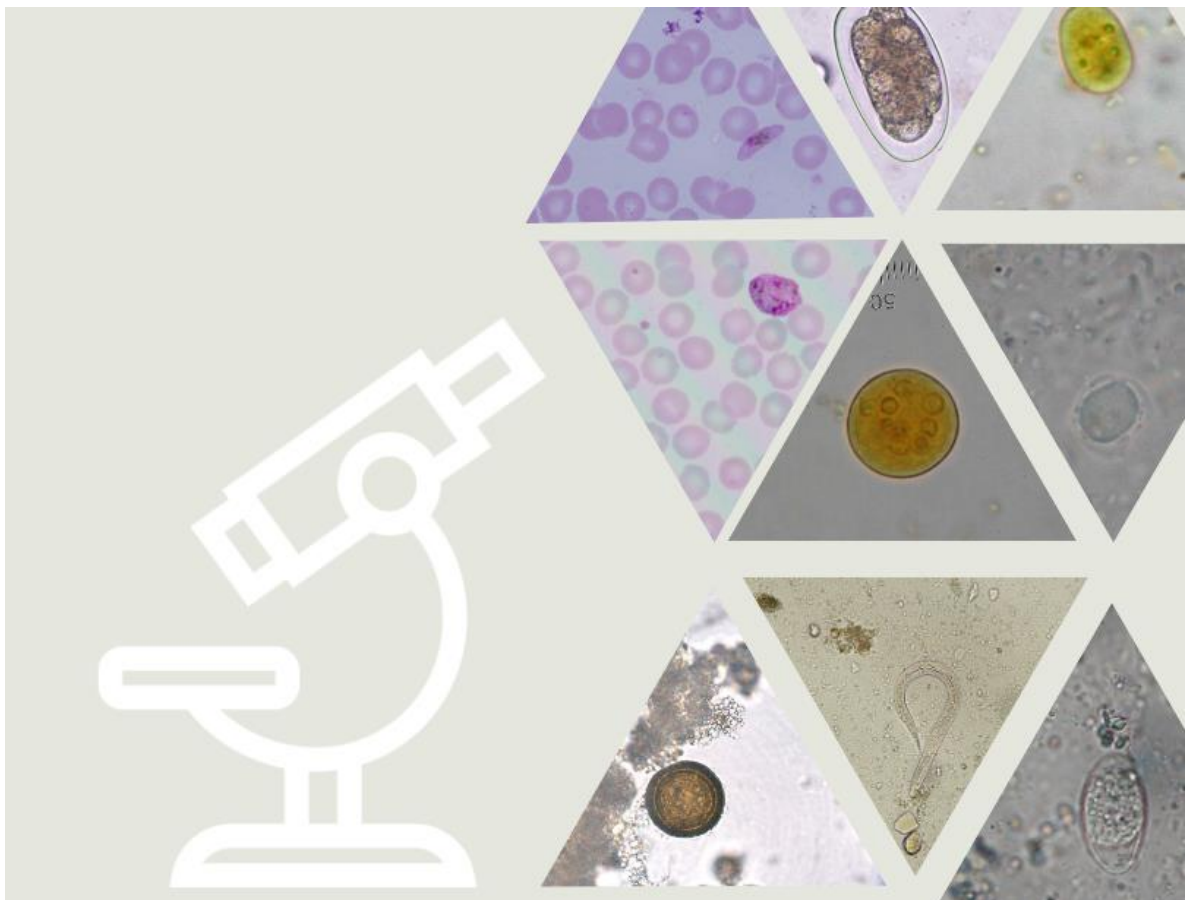
Mahidol University
Faculty of Medical Technology

คู่มือสมาชิก ปี 2566

โครงการประเมินคุณภาพห้องปฏิบัติการทางปรสิตวิทยาโดยองค์กรภายนอก

Participant Manual 2023

External Quality Assessment Scheme in Parasitology
(EQAP)



จัดทำโดย

ผู้ช่วยศาสตราจารย์ ดร. ระพีพร ใหญ่เจริญ



ภาควิชาเทคนิคการแพทย์ชุมชน
คณะเทคนิคการแพทย์ มหาวิทยาลัยมหิดล
สารบัญ

เรื่อง	หน้า
1. บทนำ.....	3
2. วัตถุประสงค์.....	3
3. ผู้ดำเนินการ	3
4. รายการทดสอบที่ให้บริการ	3
5. ตัวอย่าง.....	3
6. รอบการจัดส่งตัวอย่าง	6
7. การทดสอบตัวอย่าง	6
8. การรายงานผลการทดสอบ และ การบันทึกผลการทดสอบ	7
9. การแก้ไขผลการทดสอบ.....	8
10. การรายงานผล	9
11. การประเมินผลการทดสอบ	10
12. การอุทธรณ์.....	11
13. การขอสำเนาเอกสาร.....	11
14. การมอบประกาศนียบัตร.....	11



บทนำ

การประเมินคุณภาพห้องปฏิบัติการโดยองค์กรภายนอก (External Quality Assessment; EQA) เป็นหนึ่งในเครื่องมือที่ช่วยส่งเสริมการทำระบบคุณภาพ (Quality Assurance) ของห้องปฏิบัติการทางการแพทย์ ซึ่งคณะเทคนิคการแพทย์ มหาวิทยาลัยมหิดล ได้เปิดให้บริการการประเมินคุณภาพห้องปฏิบัติการโดยองค์กรภายนอกหลาย การทดสอบครอบคลุมหลายสาขา โดยโครงการประเมินคุณภาพห้องปฏิบัติการปรสิตวิทยาโดยองค์กรภายนอก (External Quality Assessment Scheme in Parasitology; EQAP) เป็นหนึ่งใน 12 โครงการที่คณะเทคนิคการแพทย์ เปิดให้บริการห้องปฏิบัติการสมาชิกสามารถนำผลการประเมิน เพื่อใช้ในการพัฒนาคุณภาพ และความสามารถของห้องปฏิบัติการ เพื่อให้ได้ตามมาตรฐานสากล

1. วัตถุประสงค์

เพื่อส่งเสริมและพัฒนาศักยภาพของห้องปฏิบัติการภาครัฐและเอกชนด้านการตรวจวินิจฉัยทางปรสิตวิทยาให้มีความถูกต้องแม่นยำได้มาตรฐานเป็นที่ยอมรับในระดับสากล

2. ผู้ดำเนินการ

ภาควิชาเทคนิคการแพทย์ชุมชน	คณะเทคนิคการแพทย์ มหาวิทยาลัยมหิดล
ผู้ช่วยศาสตราจารย์ ดร. ลิขิต ปรียานนท์	หัวหน้าโครงการ (Scheme Coordinator)
ผู้ช่วยศาสตราจารย์ ดร. ระพีพร ใหญ่เจริญ	ผู้จัดการวิชาการ (Technical Manager)
ทนาย. ปาริฉัตร วิจารณ์พล	ผู้ดำเนินงาน (Operator)
นางสาว ศุภรัตน์ เย็นฉ่ำ	ผู้ประสานงาน
โทรศัพท์ 02 441 4371 ต่อ 2832 (เวลาราชการ), 06-413-6-9453 และ 09-707-9-9379	อีเมล: eqap.mahidol@gmail.com Official line โครงการ EQAP



สแกนเพื่อเข้าสู่ระบบ
official line

3. รายการทดสอบที่ให้บริการ

โครงการประเมินคุณภาพห้องปฏิบัติการทางปรสิตวิทยาโดยองค์กรภายนอก ให้บริการตัวอย่างทดสอบเพื่อการตรวจวินิจฉัยปรสิตในลำไส้ ด้วยกล้องจุลทรรศน์ และเพื่อการวินิจฉัยมาลาเรียจากสเมียร์เลือด

4. ตัวอย่าง

โครงการฯ ดำเนินการจัดส่งตัวอย่าง 2 ประเภทในแต่ละรอบการประเมินดังนี้

4.1 ตัวอย่างตะกอนอุจจาระ เตรียมจากอุจจาระ ที่ตรวจพบหรือตรวจไม่พบปรสิตในลำไส้ นำมากรองและตกตะกอนด้วยวิธี simple sedimentation ผสมด้วย 10% formalin บรรจุในหลอดพลาสติกฝาเกลียวปริมาณ 0.5 ml พันปิดฝาหลอดด้วยพาราฟิล์มเพื่อกันรั่วซึม ระบุรหัสตัวอย่างด้านข้างหลอด ด้วยอักษรภาษาอังกฤษตามด้วย ปี พ.ศ., เดือนที่จัดส่ง และลำดับที่ตัวอย่างในรอบการจัดส่งนั้น เช่น ST 6602-1 ในแต่ละรอบการประเมินสมาชิกจะได้รับตัวอย่างจำนวน 2 หลอด ห่อด้วยวัสดุกันกระแทก บรรจุในซองนำส่ง (รูปที่ 1) ทำการจัดส่งให้กับสมาชิกโดยไปรษณีย์ไทยในรูปแบบเอกสารลงทะเบียน

ตัวอย่างจำนวน ร้อยละ 10 จะถูกสุ่มตรวจ เพื่อการทดสอบความเป็นเนื้อเดียวกัน (homogeneity) ก่อนนำส่งให้กับสมาชิก และตัวอย่างร้อยละ 5 จะถูกเก็บไว้เพื่อตรวจประเมินความคงตัวของตัวอย่าง (stability)



4.2 ตัวอย่างดิจิทัล (digital specimen) เตรียมจากภาพถ่ายด้วยกล้องจุลทรรศน์ที่กำลังขยาย 1,000 เท่า จากฟิล์มเลือดแบบบาง (thin blood film) ของผู้ติดเชื้อมาลาเรีย จำนวน 1 ฟิล์มเลือด ย้อมด้วยสี Giemsa นำภาพถ่ายมาจัดทำเป็นภาพเคลื่อนไหว จำนวน 3 ชุด ความยาวชุดละ 2 นาที ในแต่ละชุดระบุรหัสตัวอย่างและลำดับของชุด ซึ่งประกอบด้วย อักษรภาษาอังกฤษ ตามด้วย ปี พ.ศ., เดือนที่จัดส่ง เช่น DBL 6602-1 และระบุลำดับของชุด (section) พร้อมกำลังขยายที่ใช้ในการบันทึกภาพ (รูปที่ 2) ทำการจัดส่งให้สมาชิกผ่านช่องทางออนไลน์ โดยสมาชิกสามารถเข้าถึงตัวอย่างได้ที่ <https://virtual-microscope-beta.web.app> ภายในระยะเวลาที่กำหนด ในแต่ละรอบการประเมินสมาชิกจะต้อง เข้าระบบโดยใช้ อีเมล และรหัสผ่านเพื่อเข้าดูตัวอย่างจากเอกสารนำส่งตัวอย่าง (รูปที่ 3)

กรณีพบปัญหาเช่นตัวอย่างไม่สมบูรณ์ ขำรูดเสียหาย ไม่เหมาะสมต่อการวินิจฉัย หรือไม่สามารถเข้าถึงตัวอย่างดิจิทัลได้ สมาชิกสามารถติดต่อโครงการเพื่อขอรับตัวอย่างใหม่ได้ทันที ภายในรอบระยะเวลาการรายงานผล ผ่านช่องทางการติดต่อที่ระบุในข้อ 2



ตัวอย่างทดสอบปริมาณ 0.5 ml บรรจุในหลอดพลาสติกฝาเกลียวปิดทับด้วยพาราฟิล์ม



หุ้มด้วยวัสดุกันกระแทก



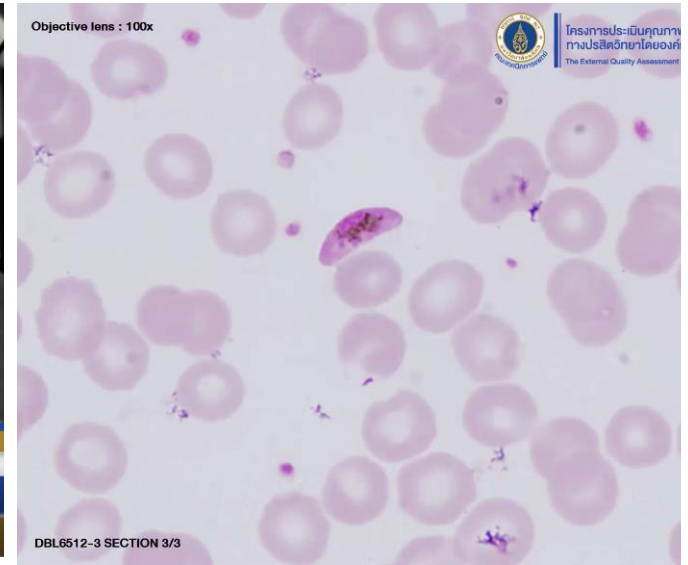
บรรจุในซองสีน้ำตาลนำส่งโดยไปรษณีย์ไทยในระบบเอกสารลงทะเบียน

รูปที่ 1 ตัวอย่างตะกอนอุจจาระที่ใช้ในการทดสอบเพื่อตรวจหาปรสิตในลำไส้



คู่มือสมาชิกโครงการประเมินคุณภาพห้องปฏิบัติการปรสิตวิทยาโดยองค์กรภายนอก

The External Quality Assessment Scheme in Parasitology (EQAP)



รูปที่ 2 แสดงลักษณะตัวอย่างดิจิทัล แต่ละตัวอย่างประกอบด้วยภาพเคลื่อนไหวในรูปแบบวีดิทัศน์จำนวน 3 ชุด (section 1/1, 1/2, 1/3)



โครงการประกันคุณภาพห้องปฏิบัติการทางปรสิตวิทยาโดยองค์กรภายนอก (EQAP)

คณะเทคนิคการแพทย์ มหาวิทยาลัยมหิดล

E-mail

รหัสผ่าน

[Log In](#)

รูปที่ 3 แสดงช่องทางการเข้าถึงตัวอย่างดิจิทัล ผ่านช่องทางออนไลน์ <https://virtual-microscope-beta.web.app> โดยใช้ อีเมล และ รหัสผ่านที่แจ้งในเอกสารนำส่งในแต่ละรอบการประเมิน



5. รอบการจัดส่งตัวอย่าง

โครงการฯ ดำเนินการส่งตัวอย่างปีละ 4 รอบ รอบละ 3 ตัวอย่าง ในแต่ละรอบประกอบด้วยตะกอนอุจจาระ จำนวน 2 ตัวอย่าง และตัวอย่างดิจิทัลจำนวน 1 ตัวอย่างตามแผนการดำเนินงานประจำปีดังนี้

ครั้งที่ (Distribution No.)	วันที่ส่ง ตัวอย่าง (Dispatched date)	ชนิดและจำนวนตัวอย่าง (specimen)		ปิดรับผลการ วิเคราะห์ (Due Date)	ส่งผลการประเมิน (Individual report)
		ตะกอนอุจจาระ (fecal sediment)	ตัวอย่างดิจิทัล (Digital specimen)		
1	7 ก.พ. 2566	2	1	1 มี.ค. 2566	15 มี.ค. 2566
2	5 พ.ค. 2566	2	1	1 มิ.ย. 2566	15 มิ.ย. 2566
3	7 ส.ค. 2566	2	1	1 ก.ย. 2566	15 ก.ย. 2566
4	6 พ.ย. 2566	2	1	1 ธ.ค. 2566	15 ธ.ค. 2566

หมายเหตุ:

- กรณีมีการเปลี่ยนแปลง จากแผนการดำเนินการที่แจ้งไว้จะแจ้งให้สมาชิกทราบล่วงหน้าผ่านทาง <https://eqamt.mahidol.ac.th/>
- ระบบจะปิดรับการรายงานผลออนไลน์ทาง <https://eqamt.mahidol.ac.th/> จากสมาชิก เวลา 23.59 น. ของวันปิดรับผลการวิเคราะห์

เมื่อสมาชิกได้รับตัวอย่างให้ดำเนินการตรวจสอบความครบถ้วน สมบูรณ์ของตัวอย่างที่ได้รับ เช่น ตัวอย่างรั่วซึม แตกเสียหาย กรณีพบปัญหาสมาชิกควรติดต่อกลับทางโครงการเพื่อขอรับตัวอย่างทดสอบใหม่ทันที ทั้งนี้โครงการฯ อาจไม่พิจารณาส่งตัวอย่างใหม่ให้สมาชิกกรณีสมาชิกแจ้งกลับทางโครงการล่าช้าหลังจากวันที่ 25 ในรอบดำเนินการนั้นๆ

6. การทดสอบตัวอย่าง

ห้องปฏิบัติการสมาชิกควรดำเนินการทดสอบตัวอย่างทั้งสองประเภท กรณีที่ห้องปฏิบัติการไม่ประสงค์เข้ารับการประเมินตัวอย่างตะกอนอุจจาระ หรือ ตัวอย่างเสมียร์เลือดในรูปแบบดิจิทัล สำหรับปี พ.ศ. ๒๕๖๖ ให้รายงานผลตัวอย่างนั้นเป็น **Not Tested** ทั้งนี้โครงการฯ จะประมวลผลเฉพาะตัวอย่างที่สมาชิกประสงค์จะรับการประเมินเท่านั้นและขอสงวนสิทธิ์ในการไม่จัดส่งตัวอย่างดังกล่าวในรอบถัดไป

6.1 ตัวอย่างตะกอนอุจจาระ

ห้องปฏิบัติการสมาชิกต้องดำเนินการทดสอบตัวอย่างเสมือนกับการทดสอบประจำวันที่ดำเนินการอยู่จริงในห้องปฏิบัติการ ตัวอย่างตะกอนอุจจาระสามารถเก็บรักษาที่อุณหภูมิห้องได้ ก่อนทำการทดสอบให้ผสมตัวอย่างให้เข้ากันโดยการดูดตะกอนอุจจาระขึ้นลงด้วยหลอดหยดสารแบบพลาสติก ขนาด 1 มิลลิลิตร จำนวน 10 ครั้ง จากนั้นหยดตะกอนอุจจาระจำนวน 1 หยด (ปริมาตรประมาณ 75 ไมโครลิตร) ลงบนกระดาษสไลด์ ปิดด้วย cover slip แล้วทำการทดสอบตามวิธีปฏิบัติเช่นเดียวกับการปฏิบัติงานประจำวัน

6.2 ตัวอย่างดิจิทัล (digital specimen)

อุปกรณ์ที่เหมาะสมในการดูตัวอย่างควรมีหน้าจอแสดงภาพ ไม่น้อยกว่า 10 x 10 cm การแสดงผลหน้าจอขั้นต่ำ HD 720 pixel เช่น PC, computer notebook, tablet กรณีใช้ mobile phone อาจทำให้การแสดงผลมีขนาดเล็กไม่สามารถเห็นภาพได้ชัดเจน กรณีที่ภาพแสดงผลไม่ชัดเจนแนะนำให้เปลี่ยนอุปกรณ์ที่มี



ขอแสดงผลที่มีความละเอียดของภาพสูงและตรวจสอบว่าสัญญาณอินเทอร์เน็ตให้มีความเร็วอย่างน้อย 3 Mbps สมาชิกต้องทำการวิเคราะห์ตัวอย่างวิธีที่ครบทั้ง 3 ชุด จึงจะทำการรายงานผล

7. การรายงานผลการทดสอบ และการบันทึกผลการทดสอบ

7.1 สมาชิกทำการบันทึกผลใน เอกสารรายงานผลที่ทางโครงการดำเนินการจัดส่งให้พร้อมตัวอย่าง (รูปที่ 4) เพื่อเก็บไว้เป็นเอกสารสำหรับสมาชิก และทำการบันทึกผลออนไลน์ในระบบด้วยตนเองผ่านเว็บไซต์ <https://eqamt.mahidol.ac.th> โดยสามารถแนบไฟล์ภาพถ่ายปรสิต (jpg.) ผ่านระบบรายงานผลออนไลน์ได้ เพื่อใช้ยืนยันชนิดปรสิตที่พบ โครงการฯ จะนำมาพิจารณาประกอบกรณีมีข้อโต้แย้งเกี่ยวกับการรายงานผล กรณีพบปัญหาการรายงานผลทางเว็บไซต์ สมาชิกต้องติดต่อผู้ประสานงานโครงการฯ ทันทีและส่งเอกสารรายงานผลทาง อีเมล eqap.mahidol@gmail.com เพื่อให้โครงการฯ ดำเนินการบันทึกผลให้

7.2 การรายงานผลการตรวจวินิจฉัยปรสิตในตะกอนอุจจาระ

สมาชิกรายงาน Genus species และ ระยะ ของปรสิตที่พบโดยเลือก หน้าปรสิตและระยะที่พบในเอกสารรายงานผล โดยมีรายละเอียดเพิ่มเติมดังนี้

7.2.1 ไข่ปรสิตบางชนิดที่มีลักษณะคล้ายกันมาก เช่น

กรณีตรวจพบ *Opisthorchis viverrini* และกลุ่ม Minute Intestinal Fluke ให้รายงาน เป็นกลุ่มเดียวกันดังนี้

Opisthorchis, Haplorchis, Metagonimus, Heterophyes egg

กรณีตรวจพบ *Fasciola hepatica, Fasciolopsis buski* และกลุ่ม *Echinostoma* ให้รายงานเป็นกลุ่มเดียวกันดังนี้

Fasciola, Fasciolopsis, Echinostoma egg

7.2.2 กรณีตรวจไม่พบปรสิตให้รายงานผล Not found

7.2.3 กรณีที่ห้องปฏิบัติการไม่ประสงค์จะทำการตรวจวิเคราะห์ตัวอย่างประเภทใดประเภทหนึ่ง เช่น ตะกอนอุจจาระ หรือ ตัวอย่างเสมียร์เลือดในรูปแบบดิจิทัล ให้เลือก Not tested ในตัวอย่างนั้นๆ ทั้งนี้โครงการฯ จะประมวลผลเฉพาะตัวอย่างที่สมาชิกประสงค์จะรับการประเมินเท่านั้น

7.3 การรายงานผลการตรวจวินิจฉัยปรสิตจากตัวอย่างดิจิทัล

สมาชิกรายงาน Genus species และ ระยะ ของ *Plasmodium* spp. ที่พบ โดยมีรายละเอียดดังนี้

7.3.1 กรณีตรวจพบระยะ ring form, growing trophozoite และ schizont ให้รายงานระยะ “asexual form”

7.3.2 กรณีตรวจพบ macrogametocyte หรือ microgametocyte ให้รายงานระยะ “gametocyte”

7.3.3 กรณีตรวจไม่พบปรสิตให้รายงาน Not found

7.3.4 กรณีที่ห้องปฏิบัติการไม่ประสงค์จะดำเนินการตรวจวิเคราะห์ตัวอย่างดิจิทัลจากฟิล์มเลือดให้เลือก Not test ในตัวอย่างรอบดำเนินการที่ 1/ 2566 โดยจะไม่สามารถเปลี่ยนแปลงความประสงค์ได้อีกตลอดการเป็นสมาชิกโครงการในปีนั้นๆ และโครงการจะไม่นำผลการวิเคราะห์ตัวอย่างดิจิทัลไปประมวลผลให้แก่สมาชิก

7.4 เมื่อทำการบันทึกผลในระบบแล้วห้องปฏิบัติการสมาชิกต้องตรวจสอบความถูกต้อง ครบถ้วนของข้อมูลก่อนการกดยืนยันผล โดยทำการ preview เอกสารรายงานผลจากหน้ารายงานผล และทำการบันทึกสำเนาเอกสารเพื่อใช้ยืนยันการลงผลเก็บไว้ทุกครั้ง และนำมายืนยันกรณีพบข้อขัดแย้งเรื่องการบันทึกผลไม่ตรงกับรายงานผลใน individual report (รูปที่ 5)



คู่มือสมาชิกโครงการประเมินคุณภาพห้องปฏิบัติการปรสิตวิทยาโดยองค์กรภายนอก

The External Quality Assessment Scheme in Parasitology (EQAP)

สมาชิกสามารถให้ข้อคิดเห็น คำถาม ข้อเสนอแนะ มายังโครงการฯ โดยบันทึกรายละเอียดในส่วน ข้อเสนอแนะผ่านระบบรายงานผลออนไลน์



The External Quality Assessment Scheme in Parasitology (EQAP) โครงการประเมินคุณภาพห้องปฏิบัติการทางปรสิตวิทยาโดยองค์กรภายนอก

Department of Community Medical Technology, Faculty of Medical Technology, Mahidol University Bangkok, Thailand 10700
ภาควิชาเทคนิคการแพทย์ชุมชน คณะเทคนิคการแพทย์ มหาวิทยาลัยมหิดล เลขที่ ๒ ซอยจรัญจวน แขวงศิริราช เขตบางกอกน้อย กรุงเทพฯ ๑๐๗๐๐
Tel.0-2441-4371-7 Ext.2832 โทรสาร ๐-๒๔๔๑-๔๓๗๑-๗ ต่อ ๒๘๓๒ e-mail: eqap.mahidol@gmail.com

Distribution No: 1/2566

Dispatch Date: 6/ 02/2566

Participant No: _____

Receive Date: _____

Report Date: _____

LAB Name: _____

Specimen No: ST-6602-1 Stool In 10% Formalin

กรุณาใส่เครื่องหมาย ✓ หรือ X ข้อปรกติที่ตรวจพบ

พว	Code	Parasite Name
	1	Amoeba trophozoite
	2	Ascaris lumbricoides egg
	3	Balantidium coli cyst
	4	Balantidium coli trophozoite
	5	Blastocystis hominis
	6	Capillaria philippinensis adult
	7	Capillaria philippinensis egg
	8	Capillaria philippinensis larva
	9	Chilomastix mesnili cyst
	10	Chilomastix mesnili trophozoite
	11	Cyclospora oocyst
	12	Diphyllobothrium latum egg
	13	Dipylidium caninum egg
	14	Endolimax nana cyst
	15	Entamoeba coli cyst
	16	Entamoeba histolytica cyst
	17	Enterobius vermicularis egg
	18	Fasciolopsis, Fasciola, Echinostoma egg
	19	Giardia lamblia cyst
	20	Giardia lamblia trophozoite
	21	Hookworm egg
	22	Hookworm filariform larva
	23	Hookworm rhabditiform larva
	24	Hymenolepis diminuta egg
	25	Hymenolepis nana egg
	26	Iodamoeba buetschlii cyst
	27	Isospora belli oocyst

พว	Code	Parasite Name
	28	Opisthorchis, Haploorchis, Metagonimus, Heterophyes egg
	29	Paragonimus heterotremus egg
	30	Paragonimus westermani egg
	31	Plasmodium falciparum asexual form
	32	Plasmodium falciparum gametocyte
	33	Plasmodium malariae asexual form
	34	Plasmodium malariae gametocyte
	35	Plasmodium ovale asexual form
	36	Plasmodium ovale gametocyte
	37	Plasmodium vivax asexual form
	38	Plasmodium vivax gametocyte
	39	Sarcocystis hominis sporocyst, oocyst
	40	Schistosoma haematobium egg
	41	Schistosoma japonicum egg
	42	Schistosoma mansoni egg
	43	Schistosoma mekongi egg
	44	Strongyloides stercoralis female
	45	Strongyloides stercoralis filariform larva
	46	Strongyloides stercoralis male
	47	Strongyloides stercoralis rhabditiform larva
	48	Taenia solium, Taenia saginata egg
	49	Trichomonas hominis trophozoite
	50	Trichuris trichiura egg
	51	Not Found
	52	Not Tested*

หมายเหตุ: *เฉพาะสมาชิกที่แจ้งความประสงค์ขอรับการประเมินเพียงตัวอย่างใดตัวอย่างหนึ่ง (stool หรือ blood film (digital)) กับทางโครงการ โดยระบุความประสงค์ในรอบที่ 1/ 2566

Reported by: _____

Approve by: _____

Position: _____

Position: _____

Date: _____

Date: _____

กรุณาส่งผลการตรวจทางเว็บไซต์ <https://eqamt.mahidol.ac.th> ภายในวันที่ 1 มีนาคม 2566

หากมีข้อสงสัยสามารถติดต่อได้ที่ eqap.mahidol@gmail.com หรือสอบถามทางโทรศัพท์หมายเลข 02-061-4371-7 ต่อ 2832 (เวลาราชการ)

หรือทางโทรศัพท์มือถือ 08-0065-2776, 06-0136-9653 และ 09-7079-9379

รูปที่ 4. แสดงตัวอย่างใบรายงานผลสำหรับสมาชิกเพื่อใช้ในการบันทึกผลการวิเคราะห์ และทำการรายงานผลผ่านระบบออนไลน์ <https://eqamt.mahidol.ac.th> โดยไม่ต้องส่งใบรายงานผลกลับมายังโครงการฯ

8. การแก้ไขผลการทดสอบ

การแก้ไขผลการทดสอบก่อนวันปิดรับผลการวิเคราะห์ สมาชิกสามารถแก้ไขผลได้ด้วยตนเองโดย เข้าสู่ระบบ ด้วย รหัสผ่าน และไม่ต้องแจ้งโครงการฯ กรณีประสงค์แก้ไขผลการทดสอบภายหลังวันปิดรับผลการวิเคราะห์ ให้ติดต่อ ผู้ประสานงานโครงการฯ และทำหนังสือขอแก้ไขรายงานผลลงนามโดยหัวหน้าหน่วยงาน โดยจะต้องดำเนินการก่อนที่โครงการฯ เผยแพร่รายงานผล (individual report) ให้สมาชิกทางเว็บไซต์



ย้อนกลับ

พิมพ์

ยืนยันส่งผลการตรวจ

รายงานผลการทดสอบ

ศูนย์พัฒนามาตรฐานและประเมินผลผลิตภัณฑ์

บันทึกการรับทดสอบ

Schemes : EQAP Trial : 1/2565

วันที่ได้รับตัวอย่างทดสอบ

25-01-2023

ความสมบูรณ์ของตัวอย่างทดสอบ

- อยู่ในสภาพสมบูรณ์
- อยู่ในสภาพไม่สมบูรณ์ และไม่สามารถนำมาทดสอบได้

เนื่องจาก

3. รายงานผลการทดสอบ "หากสมาชิกไม่ทำการทดสอบตัวอย่างให้เลือกข้อความ "Not tested"
ST-65-02-1

ลำดับที่	Parasite Name
Ascaris lumbricoides egg	
Giardia lamblia cyst	

ST-65-02-2

ลำดับที่	Parasite Name
----------	---------------

รูปที่ 5. ตัวอย่างเอกสารยืนยันการรายงานผล ก่อนดำเนินการบันทึกผลในระบบออนไลน์
(สมาชิกต้องทำการบันทึกสำเนาเอกสารไว้เป็นหลักฐาน)

9. การรายงานผล

โครงการฯ จะรายงานผลการประเมินคุณภาพการทดสอบฉบับสมบูรณ์ (individual report) ให้กับสมาชิกภายในระยะเวลาที่กำหนด สมาชิกสามารถใช้รหัสผ่านเข้าระบบเพื่อตรวจสอบ บันทึก หรือจัดพิมพ์รายงานผล เพื่อเป็นข้อมูลในการพัฒนาคุณภาพของห้องปฏิบัติการต่อไป กรณีที่ไม่สามารถรายงานผลได้ตรงตามกำหนด โครงการจะแจ้งให้สมาชิกทราบล่วงหน้าผ่านทางเว็บไซต์ <https://eqamt.mahidol.ac.th>

เอกสารรายงานผลฉบับสมบูรณ์ประกอบด้วย เนื้อหาหลัก 2 ส่วนหลักดังนี้

- ผลการประเมินของห้องปฏิบัติการสมาชิกในรอบการประเมินปัจจุบัน และผลคะแนนรวมในรอบการประเมินที่ผ่านมา เปรียบเทียบกับภาพรวมของสมาชิกทั้งหมด
- ข้อมูลภาพรวมของรอบการประเมิน (trial information)
 - บันทึกรายงานผลของห้องปฏิบัติการสมาชิกและคะแนนที่ได้รับ (your current result)
 - กราฟแสดงภาพรวมคะแนนประเมินของห้องปฏิบัติการสมาชิกทั้งหมดในรอบประเมินนั้นๆ (all Participants' Performance in this trial)
 - คะแนนประเมินรวมของห้องปฏิบัติการสมาชิกในรอบปีประเมิน (your cumulative score)
 - กราฟแสดงผลการประเมินของสมาชิกในแต่ละรอบ (distribution of your response in each trial)



F. กราฟแสดงภาพรวมของคะแนนประเมินรวมของสมาชิกทั้งหมดในรอบปีประเมิน (all participants' cumulative performance)

ผลการประเมินรายตัวอย่าง พร้อมคำอธิบาย

A. ผลการประเมินตัวอย่างโดยคณะกรรมการ (parasite reported by referee)

B. กราฟแสดงภาพรวมผลการวิเคราะห์ของห้องปฏิบัติการสมาชิกรายตัวอย่าง (distribution or participants' responses)

C. กราฟแสดงคะแนนประเมินจากสมาชิก (all Participants' scores)

D. ภาพถ่ายปรสิตที่ตรวจพบในตัวอย่างพร้อมคำอธิบายประกอบภาพ (parasite morphology)

10. การประเมินผลการทดสอบ

โครงการจะทำการประเมินผลให้กับสมาชิกที่ส่งผลภายในเวลาที่กำหนดในแต่ละรอบการประเมินเท่านั้น กรณีสมาชิกไม่ส่งผลการประเมิน หรือส่งผลการประเมินล่าช้ากว่ากำหนดจะได้รับผลการประเมินเป็น “0” ในรอบการประเมินนั้นๆ

การประเมินผลการทดสอบ (performance) การตรวจวินิจฉัยปรสิตดำเนินการโดยเปรียบเทียบผลการประเมินของสมาชิกกับผลการประเมินของผู้เชี่ยวชาญ ผลการประเมินที่ถูกต้องจะได้รับคะแนนประเมิน 5 คะแนน ต่อการรายงานผล กรณีที่ผลการประเมินไม่ถูกต้องจะได้รับผลการประเมิน -2 ต่อการรายงานผล โดยจะคิดคะแนนรวมในแต่ละรอบการประเมิน และจะไม่นำค่าคะแนนติดลบไปนับรวมในการประเมินผลรอบถัดไป

10.1 การประเมินผลการตรวจวิเคราะห์ปรสิตในลำไส้จาก ตะกอนอุจจาระ

การรายงานผล	คะแนนที่ได้รับ
รายงานผลชนิดปรสิตถูกต้อง	5
รายงานผล not found ถูกต้อง	5
รายงานผลชนิดปรสิตไม่ถูกต้อง	-2
รายงานผล “not found” ไม่ถูกต้อง (ตัวอย่างมีปรสิตแต่ตรวจไม่พบ)	-2
กรณีตัวอย่างที่พบปรสิตชนิด protozoa จำนวนน้อยมาก เช่น พบ protozoa เพียง 1 – 2 ตัว/ cover slip หรือตรวจไม่พบในหลายๆ การตรวจแต่ละครั้ง (rare) จะไม่คิดคะแนน	0
กรณีตัวอย่างมีปรสิตปริมาณน้อยมาก ทำให้ตรวจไม่พบในทุก ๆ การตรวจในแต่ละครั้ง (rare) จะไม่คิดคะแนน	0



10.2 การประเมินผลการตรวจวิเคราะห์ปรสิตในเลือดจากตัวอย่างดิจิทัล

การรายงานผล	คะแนนที่ได้รับ
รายงานผลชนิด Plasmodium spp. และระยะ* ได้ถูกต้อง	5
รายงานผล not found ได้ถูกต้อง	5
รายงานผลชนิด Plasmodium spp. และระยะ* ไม่ถูกต้อง	-2
รายงานผล “not found” ไม่ถูกต้อง (มีปรสิตแต่ตรวจไม่พบ)	-2

*Asexual form หรือ gametocyte

ตัวอย่างการรายงานผลและการคิดคะแนน เช่น กรณีพบระยะ ring, growing trophozoite, schizont ของ *Plasmodium ovale* ระยะใดระยะหนึ่ง หรือทั้งสามระยะ ให้รายงาน

Plasmodium ovale asexual form โดยจะได้รับคะแนนประเมิน 5 คะแนน (กรณีรายงานผลถูกต้อง) และพบ gametocyte ของ *Plasmodium ovale* ในตัวอย่างเดียวกัน ให้รายงาน

Plasmodium ovale gametocyte จะได้รับคะแนนประเมิน 5 คะแนน (กรณีรายงานผลถูกต้อง) รวมคะแนนประเมินที่ได้รับในตัวอย่างนั้นเป็น 10 คะแนน

11. การอุทธรณ์

กรณีที่ไม่เห็นด้วยกับผลการประเมิน สมาชิกสามารถอุทธรณ์ผลได้ ภายใน 30 วัน หลังจากโครงการแจ้งผลการประเมินในระบบออนไลน์ โดยทำหนังสือเป็นลายลักษณ์อักษร ระบุชื่อห้องปฏิบัติการ ที่อยู่ รายละเอียดของผลการประเมิน ลงนามโดยหัวหน้าห้องปฏิบัติการ หรือผู้บริหารที่กำกับดูแล ส่งมายัง

กองกฎหมาย สำนักงานคนบดี มหาวิทยาลัยมหิดล

เลขที่ 999 ถนนพุทธมณฑลสาย 4

ตำบลศาลายา อำเภอพุทธมณฑล จังหวัดนครปฐม 73170

12. การขอสำเนาเอกสาร

กรณีสมาชิกต้องการสำเนารายงานผลการประเมินคุณภาพ ตั้งแต่ปี 2564 เป็นต้นไป สมาชิกสามารถพิมพ์เอกสารได้จากระบบออนไลน์ โดยใช้ รหัสผ่าน เข้าสู่ระบบ หากต้องการสำเนาย้อนหลังปี 2563 สามารถกรอกคำร้องขอสำเนาเอกสาร โดยติดต่อ ศูนย์พัฒนามาตรฐานและการประเมินผลิตภัณฑ์คณะเทคนิคการแพทย์ มหาวิทยาลัยมหิดล หรือยื่นขอสำเนาเอกสาร ผ่านทางเว็บไซต์ <https://eqamt.mahidol.ac.th/> เมนู “ยื่นคำขอให้ดำเนินการ”

13. การมอบประกาศนียบัตร

เมื่อสิ้นสุดโครงการในแต่ละรอบปี สมาชิกที่ส่งผลการวิเคราะห์ภายในระยะเวลาที่กำหนดตั้งแต่ 1 รอบขึ้นไป จะได้รับประกาศนียบัตร (certificate) โดยจะระบุห้องปฏิบัติการ และหน่วยงานตามที่สมาชิกได้แจ้งไว้ เพื่อแสดงว่าสมาชิกได้เข้าร่วมโครงการประเมินคุณภาพห้องปฏิบัติการทางปรสิตวิทยาโดยองค์กรภายนอก ซึ่งดำเนินการโดยคณะเทคนิคการแพทย์ มหาวิทยาลัยมหิดล โดยมีคำอธิบายกำกับ ดังนี้

จำนวนครั้งที่รายงานผลการประเมินในรอบปี	ข้อความที่ปรากฏในประกาศนียบัตร
4 ครั้ง	Excellence Participation
3 ครั้ง	Excellence Participation
2 ครั้ง	Participation
1 ครั้ง	Participation